



21/04/2010, J-C. Jacob (Département 68)



15/06/2017, A. Fizesan (BUFO)

## état des lieux écologique 2017 restauration du site : hiver 2009/2010

### contexte local :

les abords de l'étang du *Toggenbach* ont été utilisés durant des années en tant que décharge et terrain de cross « sauvage ». Dans le cadre du GERPLAN, la commune de Kaysersberg a souhaité réaménager ces terrains pollués et dégradés en créant une prairie et un réseau de mares tout le long du ruisseau. Ces nouvelles zones visaient notamment à encourager le retour d'une faune et d'une flore locales diversifiées.

### vocation :

retour et conservation de la biodiversité du site. Mare pédagogique à l'amont.

### réalisation des travaux :

- entreprise : Nature et techniques
- coût : 79 400 € HT (dépollution comprise)

### biodiversité étudiée en 2017 :

amphibiens, reptiles, odonates, papillons de jour, orthoptères, mammifères, oiseaux nicheurs. L'existence d'une prairie, d'un petit cours d'eau, d'un étang à proximité, dans un contexte de vallon boisé, crée une mosaïque paysagère diversifiée et favorable à la biodiversité locale. Avec 76 espèces observées dans la zone d'étude, dont 5 amphibiens et 3 reptiles, la biodiversité locale peut être qualifiée de riche.

### espèces d'amphibiens observées :

Crapaud commun, Grenouille rousse, Triton palmé et Salamandre tachetée.

### régime hydrique :

essentiellement assuré par le *Toggenbach* (lit majeur) et sa nappe d'accompagnement ainsi que par le système de surverse de l'étang situé à l'amont.

### évolution des milieux :

en sept années, le réseau d'une dizaine de mares est toujours existant en rive gauche du *Toggenbach*. Ces dernières présentent une forte hétérogénéité puisque leurs profils variés (diversité des berges et des niveaux de profondeur) ont influencé leur degré de végétalisation et de mise en eau. Ainsi, la mare la plus en amont est la plus grande et la plus profonde, comparée à la mare la plus en aval, assimilée aujourd'hui à une souille à sangliers. Les autres mares possèdent des faciès intermédiaires. En l'absence apparente d'entretien, on observe une tendance globale de fermeture des milieux et d'atterrissement général du réseau de mares.

### espèces remarquables observées :

Gobemouche gris (oiseau), population de Grenouille rousse (> 1 500 individus).

Biodiversité	Pauvre (< 25)	Faible (25 à 50)	Moyenne (51 à 75)	Riche (76 à 100)	Très riche (>100)
				Riche	

### état de conservation général des zones humides :

globalement moyen pour le réseau de mares puisqu'en l'absence de gestion, elles présentent un degré de fermeture assez avancé au même titre que leur atterrissement croissant. Ce phénomène est d'autant plus marqué lorsque les mares sont aménagées au contact d'une ripisylve. Seule la mare pédagogique située en amont, plus grande et plus profonde, affiche une fonctionnalité adéquate puisqu'elle concentre l'essentiel des populations locales de Grenouille rousse et de Crapaud commun. En revanche, la mare la plus en aval, constitue aujourd'hui un milieu très dégradé (souille à sangliers). Les autres mares possèdent des faciès intermédiaires et une fonctionnalité plus ou moins bonne selon les cas.



### entretien des zones humides :

aucun entretien particulier observé entre mars et août 2017. Fauche de la prairie attenante aux mares en juin 2017.

### espèces exotiques envahissantes :

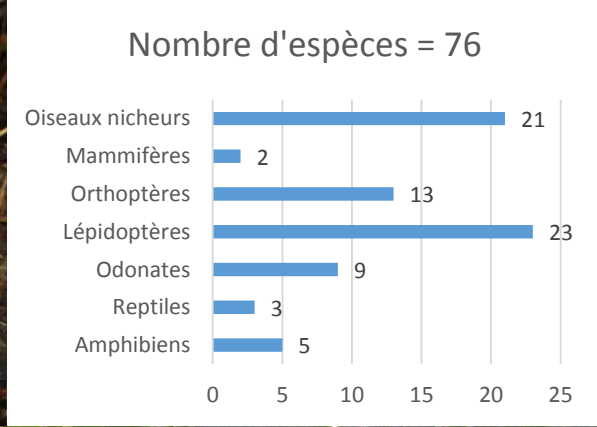
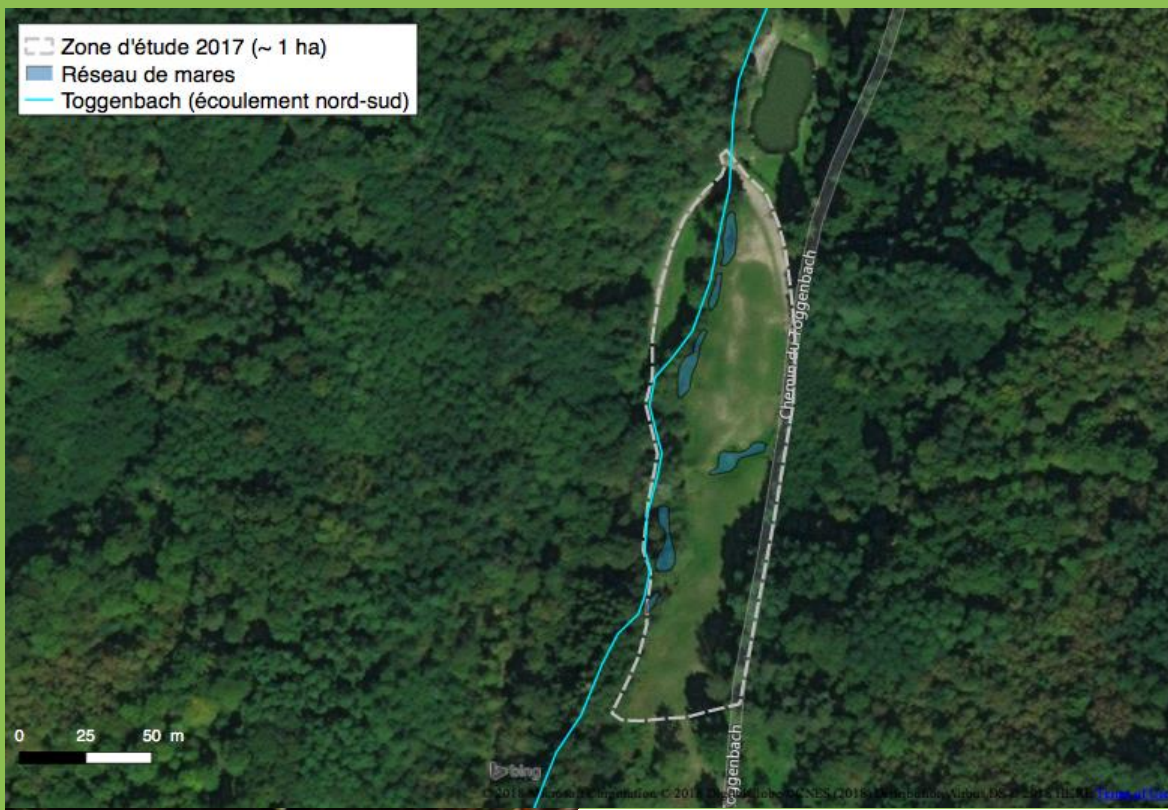
Balsamine de l'Himalaya et Renouée du Japon disséminées tout au long du *Toggenbach*.

### mesures de gestion préconisées :

- dès que possible (en automne/hiver) : mise en lumière des mares les plus végétalisées et ombragées avec élagage des arbres les plus proches qui nuisent à leur ensoleillement, arrachage des plantes aquatiques sur 2/3 de la surface de la mare
- d'ici 3 à 5 ans (en hiver) : curage des mares (2/3 de la surface) dès lors que les plantes aquatiques, parfois à caractère envahissant, atteignent un seuil de recouvrement de l'ordre de 75 %.



# inventaires faunistiques (mars à août 2017)



Crédit photos toutes prises sur site © Alain Fizesan (Association BUFO)

contacts : association BUFO : Alain FIZESAN - 03 88 22 11 76 - [alain.fizesan@bufo-alsace.org](mailto:alain.fizesan@bufo-alsace.org) ; Agence de l'Eau Rhin Meuse : Emilie HENNIAUX – 03 87 34 47 40 - [emilie.henniaux@eau-rhin-meuse.fr](mailto:emilie.henniaux@eau-rhin-meuse.fr) ; Département du Haut-Rhin : Anne VONNA - 03 89 30 65 30 - [vonna.a@haut-rhin.fr](mailto:vonna.a@haut-rhin.fr)

