



avant travaux, 24/07/2015



après travaux, 07/02/2017

suivi écologique 2017 (n+1) travaux de restauration : novembre 2016 (n)

contexte local :

dans le cadre de la démarche GERPLAN, la commune de Buschwiller a souhaité restaurer des zones humides au sein d'un petit boisement au lieu-dit *Breite Matten*. Pour ce faire, les peupliers de culture ont été coupés puis dessouchés, les berges nord des deux mares principales ont été profilées en pente douce, le ruisseau temporaire a été méandré et enfin, un réseau de mares diversifiées a été aménagé au nord-est.

régime hydrique :

réseau de mares alimenté essentiellement par le ruisseau temporaire, par la nappe phréatique et par les pluies.

vocation :

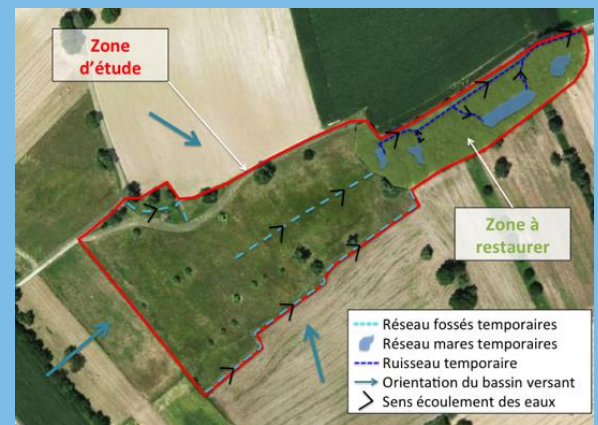
amélioration de la qualité écologique du site en faveur de la biodiversité, en particulier des Amphibiens et des Odonates.

réalisation des travaux :

- entreprises : Mercky et PIM (Département)
- durée travaux : 6 jours
- coût : 6 000 €

évolution des milieux entre 2016 et 2017 :

une profonde modification des milieux liée à la réouverture du boisement et aux opérations de dessouchage a été constatée. Tout le réseau de mares a gagné en ensoleillement et en diversification de zones humides avec des berges en pentes douces. De plus, les zones terrestres attenantes recouvertes par une végétation herbacée spontanée et la création d'un talus écologique qui accueille diverses plantations arbustives locales, offrent des habitats favorables à la faune et la flore locales, en particulier les Amphibiens, les Reptiles, les Odonates, les Papillons et les Orthoptères. Enfin, il est à noter qu'une petite roselière commence déjà à se développer au nord du ruisseau laissant présager une colonisation progressive du site.



pendant les travaux, 21/11/2016



après travaux, 05/05/2017

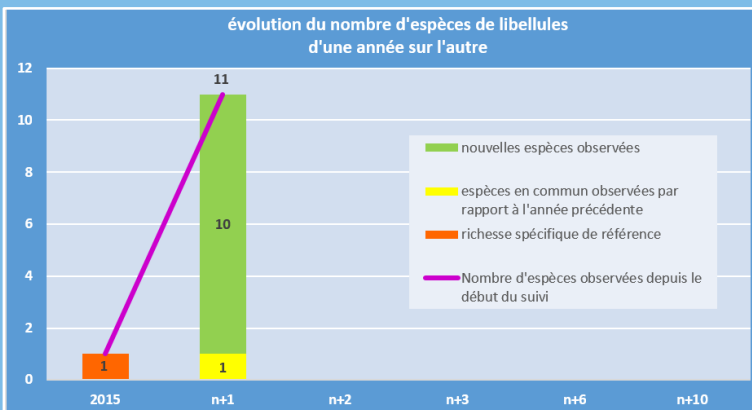
inventaires faunistiques (mars à août 2017 – suivi à n+1)

| Amphibiens | 2015 | n+1 | n+2 | n+3 | n+6 | n+10 |
|---------------------|------|-----|-----|-----|-----|------|
| Grenouille rousse | 75 | 80 | | | | |
| Crapaud commun | 12 | 25 | | | | |
| Triton palmé | 50 | 50 | | | | |
| Triton alpestre | 50 | 20 | | | | |
| Tendance indicateur | - | = | | | | |

indicateur amphibiens 2017



L'indicateur affiche une certaine stabilité entre les effectifs avant et après travaux. Bien que l'effectif de Triton alpestre ait diminué, le Crapaud commun semble apprécier ces nouveaux milieux. Pour l'heure, malgré le fort déficit hydrique enregistré en Alsace et dans l'attente de la cicatrization écologique des milieux, le cortège d'amphibiens du secteur peut être considéré équivalent entre les 2 années 2016 et 2017,



indicateur odonates 2017



Avec une seule espèce notée en 2015 contre 11 en 2017, le groupe d'Odonates est celui qui a été le plus dynamisé en lien avec la création de nombreuses zones humides ensoleillées et diversifiées. Plusieurs espèces à caractère pionnier répondent très bien aux perturbations écologiques des milieux. Ce nombre d'espèces est sans doute encore sujet à augmenter à court terme, puis se stabilisera avec la végétalisation progressive des mares au fil des années.

niveau fonctionnalité mare



Le niveau de fonctionnalité du réseau de mares est jugé bon. Toutes les unités humides, ruisseau méandré inclus, ont accueilli au moins ponctuellement, une, voire plusieurs espèces d'amphibiens reproducteurs. Les Odonates, quant à eux, se sont davantage concentrés sur les deux mares les plus grandes, bien que tout le réseau ait déjà été à sec fin juillet. Lors d'années déficitaires en pluies comme en 2017, ce sont les espèces des milieux temporaires qui sont alors privilégiées. Quoi qu'il en soit, le niveau d'ensoleillement est aujourd'hui qualifié d'excellent. À noter que les deux « embâcles » aménagés à l'aval des deux mares jouent leur rôle et contribuent à maintenir l'eau, critère indispensable au bon accomplissement du cycle larvaire des amphibiens. En revanche pour les Odonates, une mise en eau plus longue durant l'été voire l'automne leur serait plus bénéfique.

entretien actuel : rien à signaler pour le réseau de mares et les milieux terrestres attenants. La prairie à l'ouest est fauchée entre juin et juillet.

problèmes rencontrés : rien à signaler.

espèces exotiques envahissantes :

rien à signaler dans ou à proximité immédiate du réseau de mares. Présence de Solidage du Canada cantonné à l'ouest de la prairie.

mesures de gestion préconisées pour 2018

: rien à signaler.



NT
Quasi menacé



NT
Quasi menacé



LC
Préoccupation minime



LC
Préoccupation minime

contacts : association BUFO : Alain FIZESAN - 03 88 22 11 76 - alain.fizesan@bufo-alsace.org ; Agence de l'Eau Rhin Meuse : Emilie HENNIAUX – 03 87 34 47 40 - emilie.henniaux@eau-rhin-meuse.fr ; Département du Haut-Rhin : Anne VONNA - 03 89 30 65 30 - vonna.a@haut-rhin.fr